

# Les animations du Parc Marin de la Côte Bleue

1. Découverte du Parc Marin de la Côte Bleue
2. Découverte de la faune et la flore de la Côte Bleue
3. A la rencontre des pêcheurs sur le port de Carro
4. Découverte de la forêt méditerranéenne
5. Le plancton
6. La classification des organismes marins
6. L'herbier de posidonie
7. Les oiseaux marins
8. La pollution marine
9. De nouvelles maisons pour les poissons : les récifs artificiels
10. La laisse de mer
11. Les mystères de la mer
12. Les espèces protégées en Méditerranée
13. Les cétacés de Méditerranée
14. Sortie en bateau
15. La zone humide de Boumandariel

Les animations peuvent être adaptées sur une journée ou une demi-journée. Le choix des activités et des thèmes devra être réalisé en fonction de la période de l'année concernée. Possibilité de lier plusieurs thématiques. Documents pédagogiques fournis.

## **1. Découverte du Parc Marin de la Côte Bleue**

*Matériels* : film « Présentation du PMCB », diaporama, documents

*Objectifs* : Définition et rôles du PMCB

*Durée* : une ½ journée en salle

Présentation du PMCB, la protection et la gestion du milieu marin, les réserves, les activités de pêche (les petits métiers et les chalutiers). Possibilité d'approfondir des thèmes, par ex. les récifs artificiels, la pêche.



## 2. Découverte de la faune et de la flore de la Côte Bleue

*Matériels* : documents, aquascopes, plateau de jeu, bacs, coupelles

*Objectifs* : Connaissance ou reconnaissance de certaines espèces vivant dans les petits fonds de la Côte Bleue

*Durée* : ½ journée à l'extérieur (l'anse du Cap Rousset ou Carro) pour l'observation sur le terrain + ½ journée en salle (classification, chaîne alimentaire, adaptation des espèces aux milieux, jeux autour des aquariums...)

Sur le site, la collecte se réalise par petit groupe sous forme de Rallye. L'objectif de cette demi-journée est de réussir à collecter le plus d'espèces, végétales et animales, différentes afin de les observer et de mieux comprendre et connaître leur mode de vie. Cela permet aux enfants d'observer, de chercher et de ne pas prélever tout ce qu'ils trouvent.

Suite à la collecte, on se retrouve autour des bacs pour discuter. Cette observation permet d'aborder la classification des espèces, la notion d'« étages » du bord de mer et de leur raconter des anecdotes sur les espèces et leur mode de vie (alimentation, reproduction).



La classification, les observations, les anecdotes sur les espèces, peuvent être approfondies en salle (de façon « scolaire », ou « ludique » autour des aquariums).

## 3. A la rencontre des pêcheurs sur le port de Carro

*Matériels* : les fiches poisson, les techniques de pêche et le port

*Objectifs* : découverte du métier de pêcheurs, les techniques de pêche, observation des poissons sur le marché, échange avec les personnes travaillant sur le port de Carro.

*Durée* : la matinée sur le marché

- Visite du port pour identifier les différentes installations présentes sur le port et leurs rôles.
- Visite du marché aux poissons pour observer « le poisson du jour », quels poissons les pêcheurs ont pris dans leurs filets aujourd'hui ? Les enfants cochent les poissons qu'ils ont vus, en les observant bien, pour qu'ils puissent les reconnaître une prochaine fois sur un étal, dans la mer ou dans leur assiette !

Leur présenter les engins de pêche, les bateaux, les différents filets.

Favoriser l'échange avec les pêcheurs, discussions et transmission de savoirs (savoir-faire/savoir être).



#### 4. Découverte de la forêt Méditerranéenne

*Matériels* : documents

*Objectifs* : observer et connaître la faune et la flore terrestre de Méditerranée.

*Durée* : une ½ journée en extérieur (Dans les collines d'Ensuès-la-Redonne ou du Rove)

Par une balade dans les collines de la Côte Bleue, les élèves pourront découvrir un espace naturel forestier protégé géré par le Conservatoire du littoral et l'ONF, afin de découvrir la flore littorale méditerranéenne (notions d'adaptation à la sécheresse). Une sensibilisation sur la prévention des incendies de forêt sera également faite.



#### 5. Découverte du Plancton

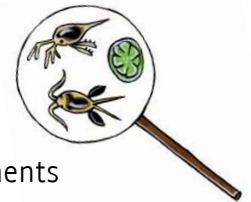
*Matériels* : filet à plancton, microscopes, loupes binoculaires, diaporama, film documentaire «planctonique, le petit peuple de l'eau », quiz « plancton », documents

*Objectifs* : définition, rôles et importance du plancton

*Durée* : une ½ journée ou une journée, en salle et à l'extérieur, pour le prélèvement de plancton.

Présentation du plancton, sa définition, ses rôles, la chaîne alimentaire, la qualité de l'eau.... Suite à cette présentation, un prélèvement de plancton est effectué pour l'observation. Que nous apprend t-il ? Ce prélèvement va permettre d'observer le plancton vivant et d'essayer de le reconnaître.

Différents ateliers seront mis en place, pour permettre aux enfants de travailler par petits groupes : observation du plancton au microscope, à la loupe binoculaire et dessin de leur observation ; des fiches à remplir /quiz...



#### 6. La classification des organismes marins

*Matériels* : diaporama, « le coffre de la mer », document « classification »

*Objectifs* : connaître les principales familles des animaux marins

*Durée* : une ½ journée en salle

Explication de l'utilisation d'une clé de détermination. Des photos sont montrées aux enfants, ils doivent, en suivant la clé, trouver à quelles familles appartiennent ces espèces. Une fois qu'ils ont compris le cheminement, les sept fiches sur les différentes familles sont traitées. Les définitions des familles sont distribuées, ils doivent les découper et les coller sur la fiche correspondante. Puis, collectivement, les enfants lisent certaines anecdotes sur les familles.

Possibilité de leur montrer les laines de mer pour qu'ils retrouvent à quelle espèce cela correspond.

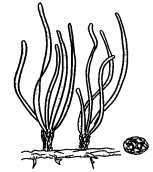


## 7. Découverte de l'herbier de Posidonie

*Matériels* : diaporama, documents

*Objectifs* : connaissance de l'herbier de Posidonies, définition, rôles, menaces

*Durée* : une ½ journée



Présentation de l'espèce, ses rôles, ses menaces, la protection, les espèces associées.  
Chacun dessine un paysage d'herbier.

## 8. La pollution marine

*Matériels* : gants, bacs pour les déchets, matériels pour reproduire une station d'épuration, documents, diaporama, films

*Objectifs* : Quelle est l'origine de la pollution marine ? Quels sont les gestes à adopter ?

*Durée* : une ½ journée ou 1 journée en extérieur et intérieur

Les enfants doivent d'abord identifier les différentes sources de pollution.

Un prélèvement est effectué par groupe sur le terrain, sous forme de jeu (distribution de gants + consignes de sécurité strictes). Chaque groupe trie ses déchets selon les catégories (verre, plastique, carton, déchets naturels...) puis ils dessinent un exemple de déchets de chaque catégorie.



Faire réfléchir les enfants sur la quantité des déchets selon les catégories, d'où viennent ces déchets, leur temps de dégradation... Et sur la pollution par les eaux usées de la maison (rôles et étapes d'une station d'épuration) ; et les gestes que l'on peut adopter au quotidien pour limiter cette pollution.

## 9. Des nouvelles maisons pour les poissons : les récifs artificiels

*Matériels* : diaporama, photos, documents, maquettes

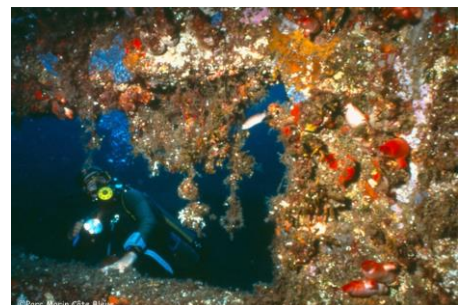
*Objectifs* : connaître les récifs et comprendre leurs rôles et leur fonctionnement (colonisation)

*Durée* : une ½ journée (ou 1 journée avec la création de maquette).



Les enfants réfléchissent sur la définition d'un récif artificiel, puis sur les étapes de colonisation, le récif au début, puis après un an d'immersion, puis après quatre ans d'immersion. Cela va introduire la notion de chaîne alimentaire, la classification des espèces, les familles...

Chacun dessine son récif avec quelques espèces + documents pédagogiques à compléter. Des photos de récifs sont présentées (Côte Bleue et Marseille).



## 10. La laisse de mer

*Matériels* : documents

*Objectifs* : observer et connaître ce que la mer laisse sur les plages

*Durée* : une ½ journée en extérieur



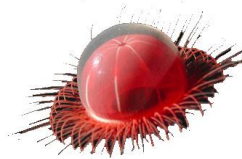
Donner la définition de la laisse de mer, puis balade sur la plage à la recherche des indices laissés par la mer. Sous forme de « Rallye des Laises de Mer », les élèves doivent récolter puis séparer les éléments d'origine naturelle (animale/végétale/minérale) de ceux d'origine humaine. Trouver d'où ils peuvent venir. Possibilité de traiter les déchets et leur temps de dégradation, en parallèle.

## 11. Les mystères de la Mer

*Matériels* : diaporama, photos, vidéos, documents

*Objectifs* : S'interroger sur l'origine des océans

*Durée* : une ½ journée en intérieur



Nous répondrons aux questions suivantes : Comment les océans se sont formés ? Pourquoi la mer est salée ? Pourquoi la mer est bleue ? Que trouve-t-on dans les abysses ?...

## 12. Les espèces protégées et les espèces réglementées en Méditerranée

*Matériels* : diaporama, photos, vidéos, documents

*Objectifs* : Mieux connaître les espèces protégées de Méditerranée

*Durée* : une ½ journée en intérieur



Comprendre la différence entre protection intégrale et réglementation (sur la taille ou le nombre par exemple), découvrir les menaces et les différents niveaux de protections sur les espèces sensibles.

## 13. Les cétacés de Méditerranées

*Matériels* : diaporama, photos, vidéos, maquettes, documents

*Objectifs* : Mieux connaître les espèces protégées de Méditerranée

*Durée* : une ½ journée en intérieur

Qui sont les cétacés (baleines, dauphins) ? Où et comment vivent-ils ? Quelles menaces pèsent sur eux ? Pourquoi et comment les protéger ?



## 14. Sortie en bateau

*Matériels* : documents, sous réserve de disponibilité des bateaux l' « Albatros » ou « Les eaux salées »

*Objectifs* : Découverte de la Côte Bleue depuis la mer

*Durée* : une ½ journée en intérieur

Découvertes des réserves marines protégées, notions de géographie et géologie, identification des aménagements côtiers, notion de navigation, lecture du paysage.



## 15. La zone humide de Boumandariel

*Matériels* : documents

*Objectifs* : Les rôles d'une zone humide, le cycle de l'eau

*Durée* : une ½ journée en extérieur (la roselière du Grand Vallat, Sausset-les-Pins)

Par une balade dans la roselière du Grand Vallat, les élèves pourront découvrir l'importance d'une zone humide ainsi que la faune et la flore associées